

ESTUDIO DEL SECTOR ESPAÑOL DE VACAS NODRIZAS 2014



SG PRODUCTOS GANADEROS. 11 DICIEMBRE 2014

¿EN QUÉ CONSISTE EL ESTUDIO?

Objetivos:

- Conocer las características del sector de la vaca nodriza
- Analizar su evolución, fortalezas y debilidades
- Facilitar el desarrollo de medidas, estrategias de futuro

Fuente: SITRAN

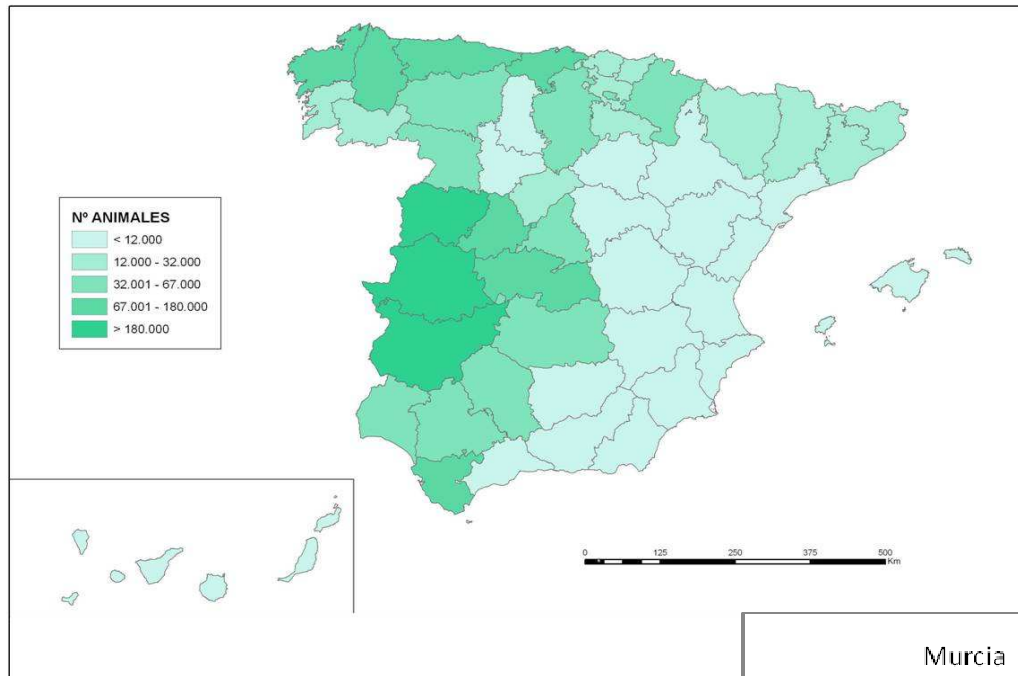
- Datos suministrados por las aplicaciones de la CCAA
- Proviene de las declaraciones de los ganaderos o inspecciones de CCAA...
- Datos objetivos (censo, edad, tamaño de explotaciones...)

Tercer estudio: 2009, 2011 y 2014

NOVEDADES

- Análisis de las vacas de más de 14 años
- Sacar del grupo "resto de razas" a la raza de Lidia y Fleckvieh
- Vacas sin partos

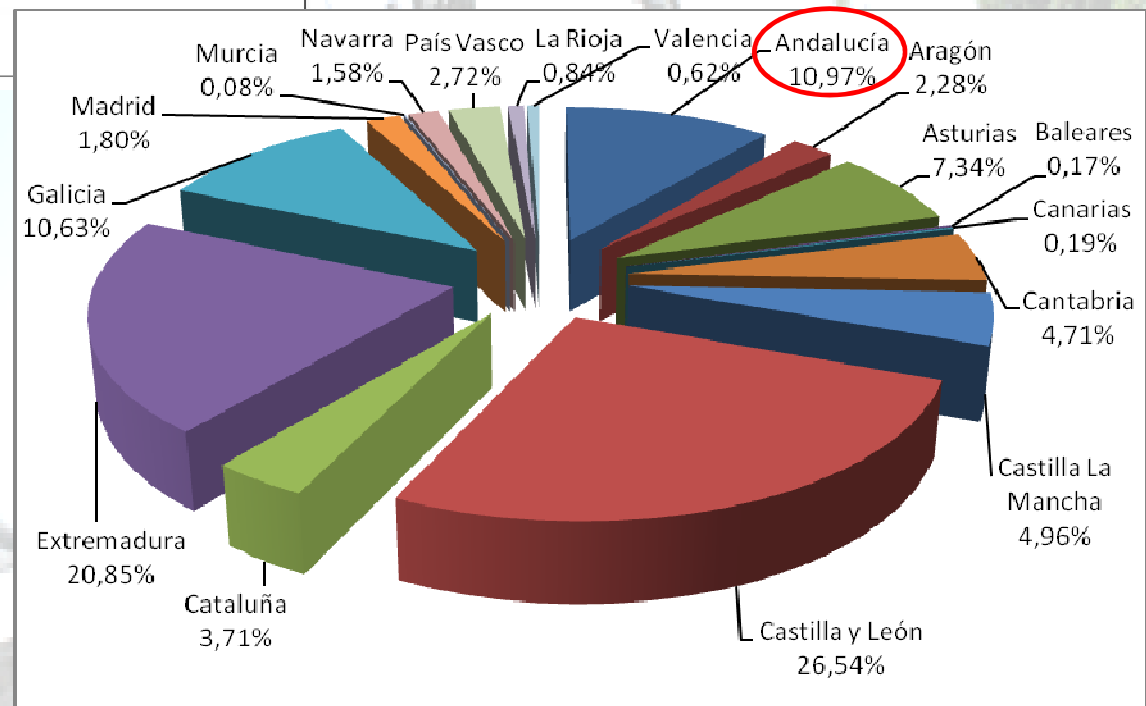
CENSO (por CCAA)



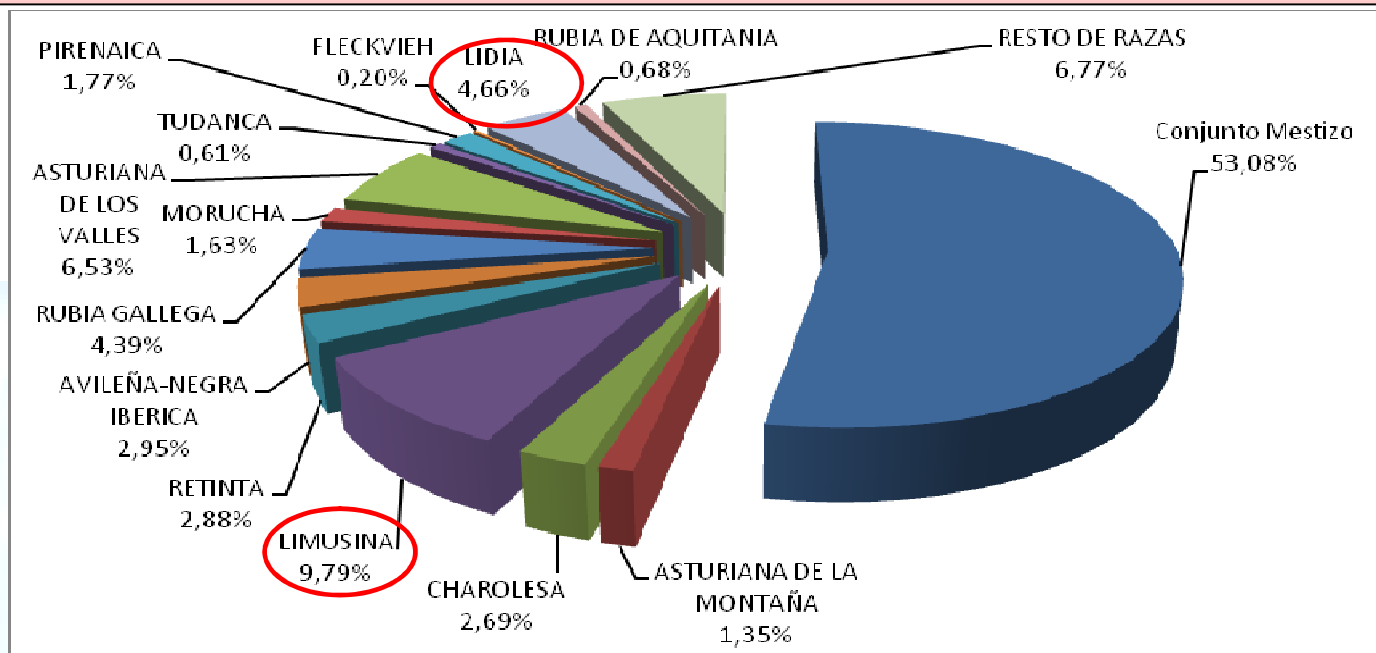
57,58% en dehesa

22,6% Cornisa

Andalucía: Su censo ha caído 5,8% respecto último estudio



CENSO (según raza)



Incremento en el censo de Limusina: + 14,3% respecto 2011

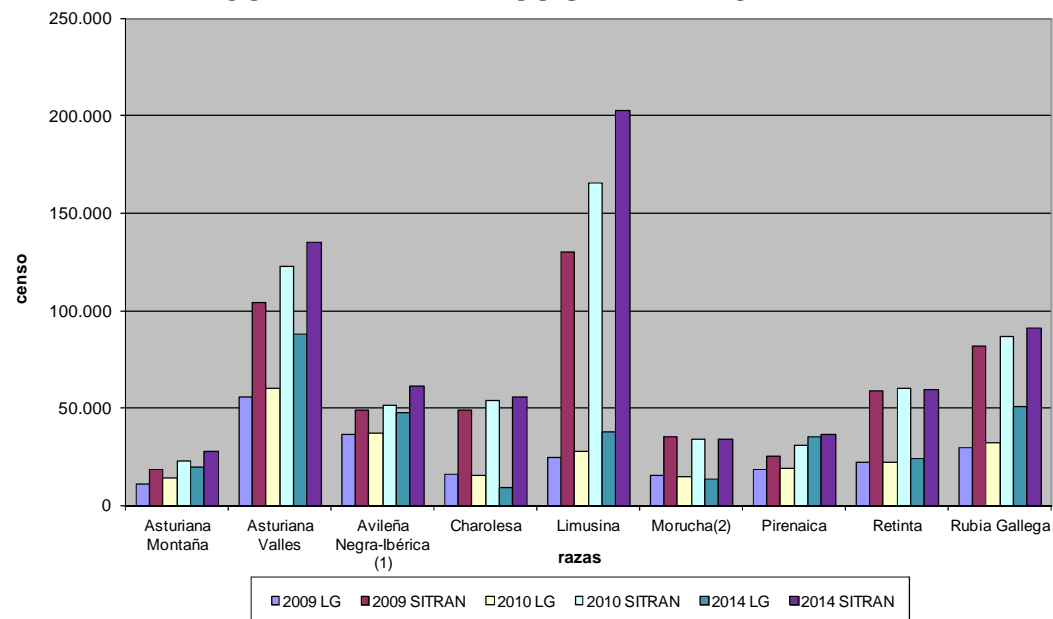
Descenso Rubia Gallega: -4,8%

La mayoría Mestizo excepto:

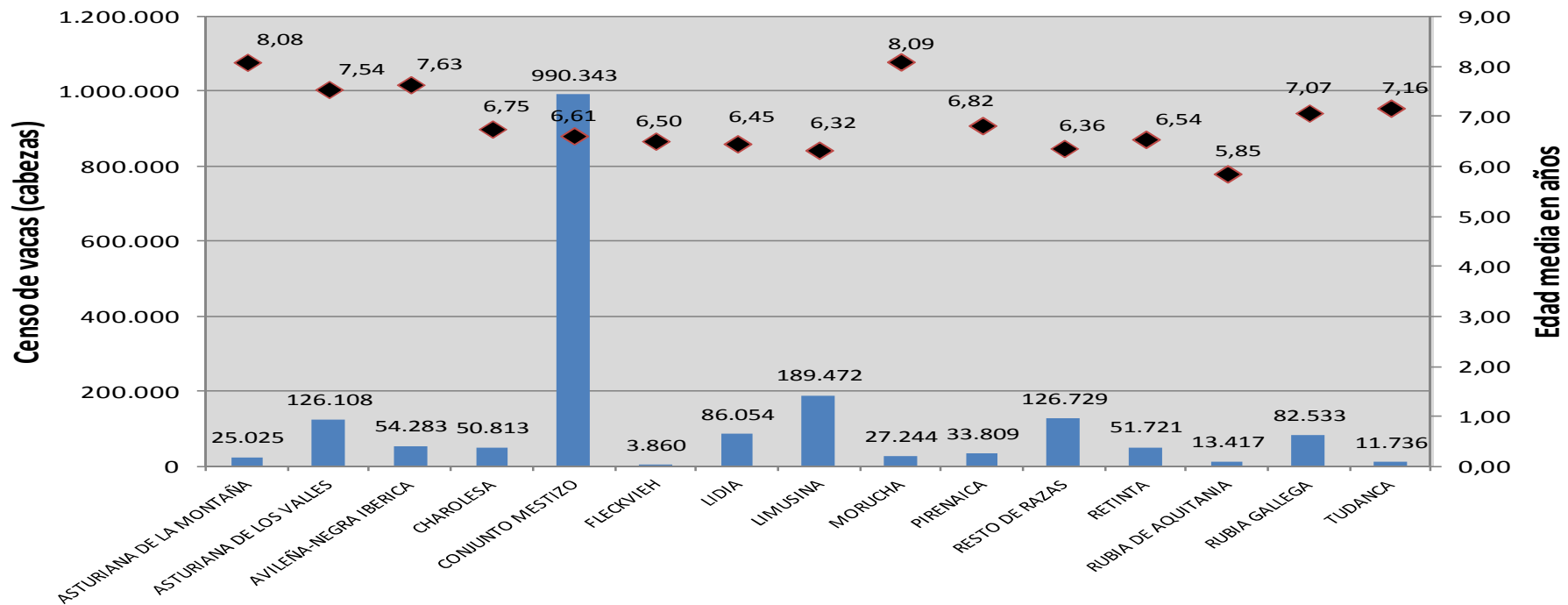
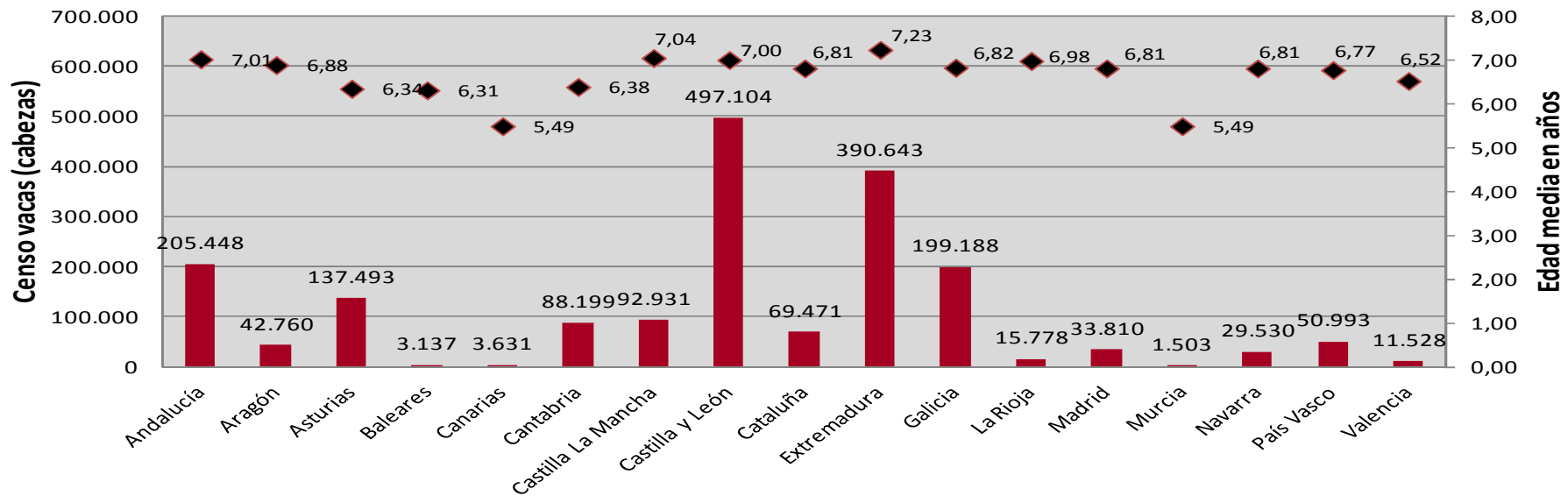
- Asturias: 66,8% Asturiana de los Valles
- Navarra: 52,05% Pirenaica

Según ARCA: 30,9% nodrizas en LG (y solo 46% de las declaraciones en SITRAN están en LG)

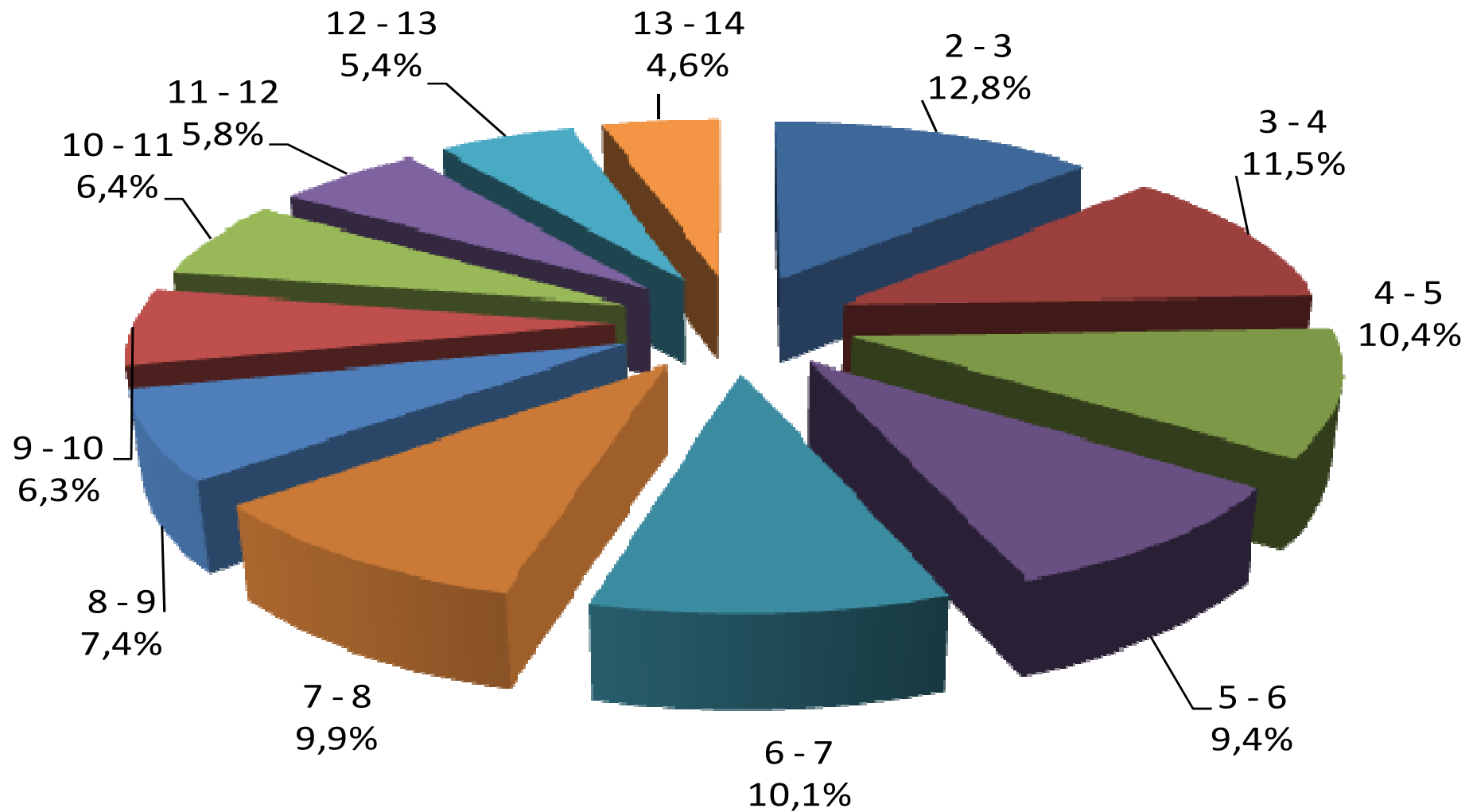
COMPARATIVA DATOS SITRAN-ARCA



EDAD DE LAS VACAS NODRIZAS



EDAD DE LAS VACAS NODRIZAS

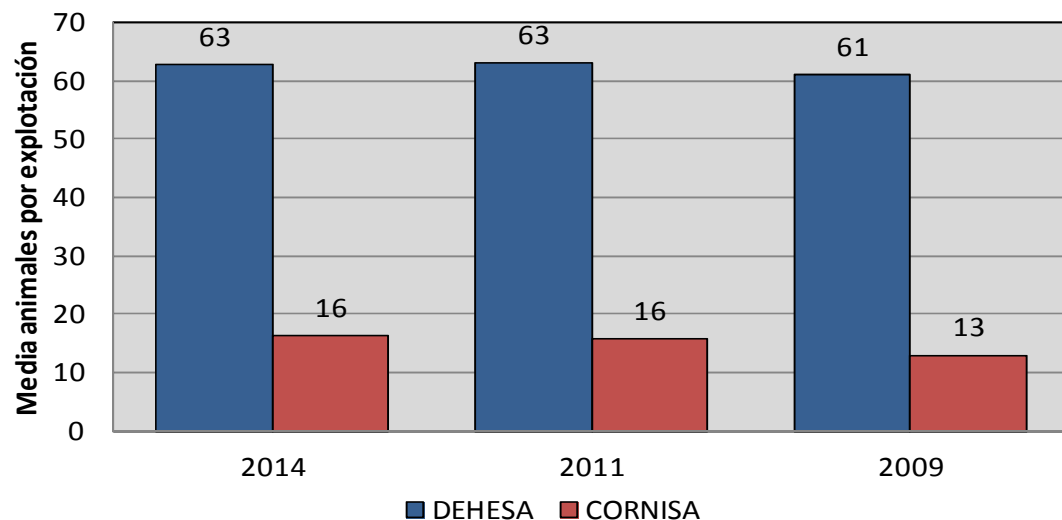


60% Entre 2 y 8 años

Censo de vacas mayores de 14 años supone el 9% del censo total

CARACTERÍSTICAS DE LAS EXPLOTACIONES

DIFERENCIA ENTRE DEHESA Y CORNISA



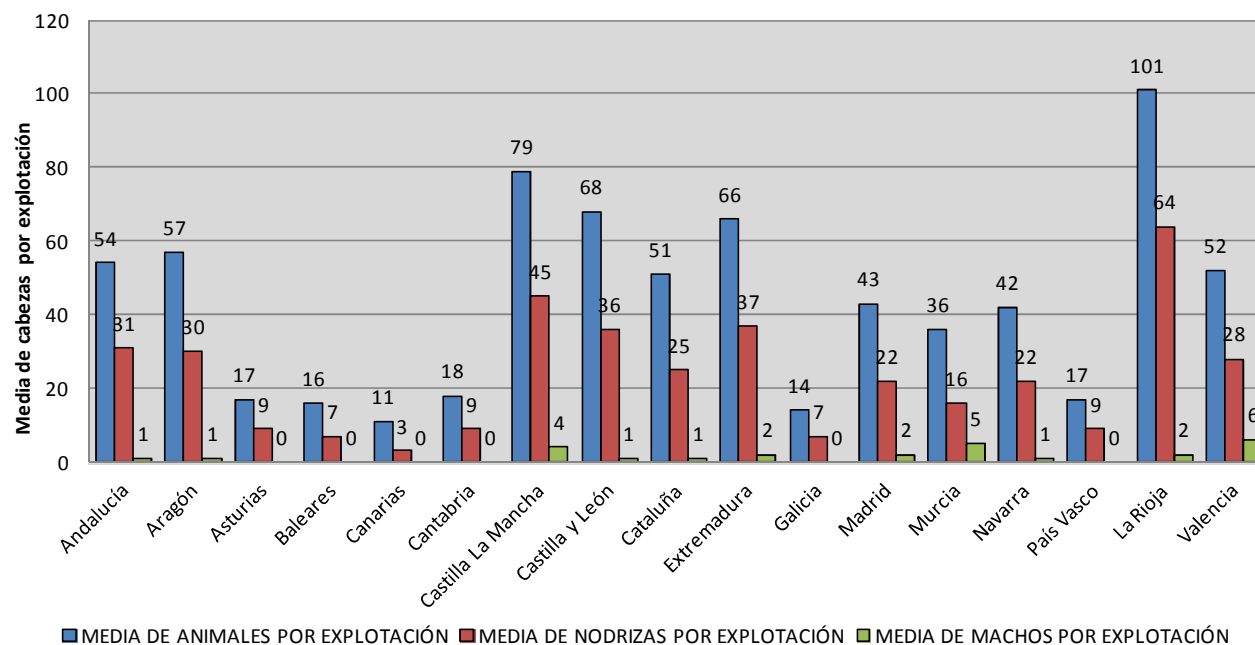
➤ 1 Enero 2014: 87.168 (-5,39% respecto 2011)

➤ Número medio de animales: 44 (uno menos que en 2011)

- Dehesa 63

- Cornisa 16

➤ Media de nodrizas: 23

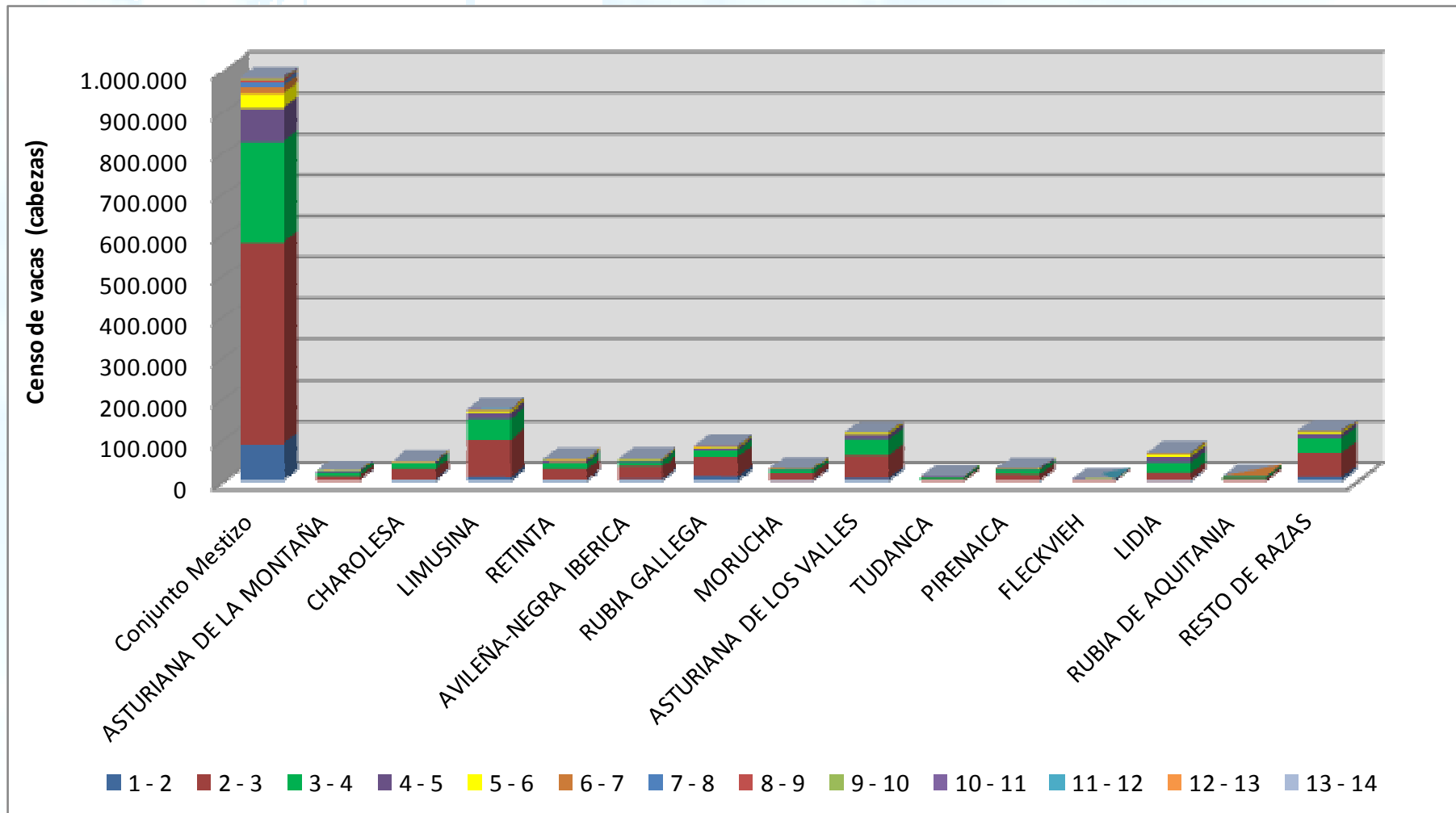


EDAD AL PRIMER PARTO (por razas)

+ del 83% de las vacas tienen su primer parto antes de los 4 años

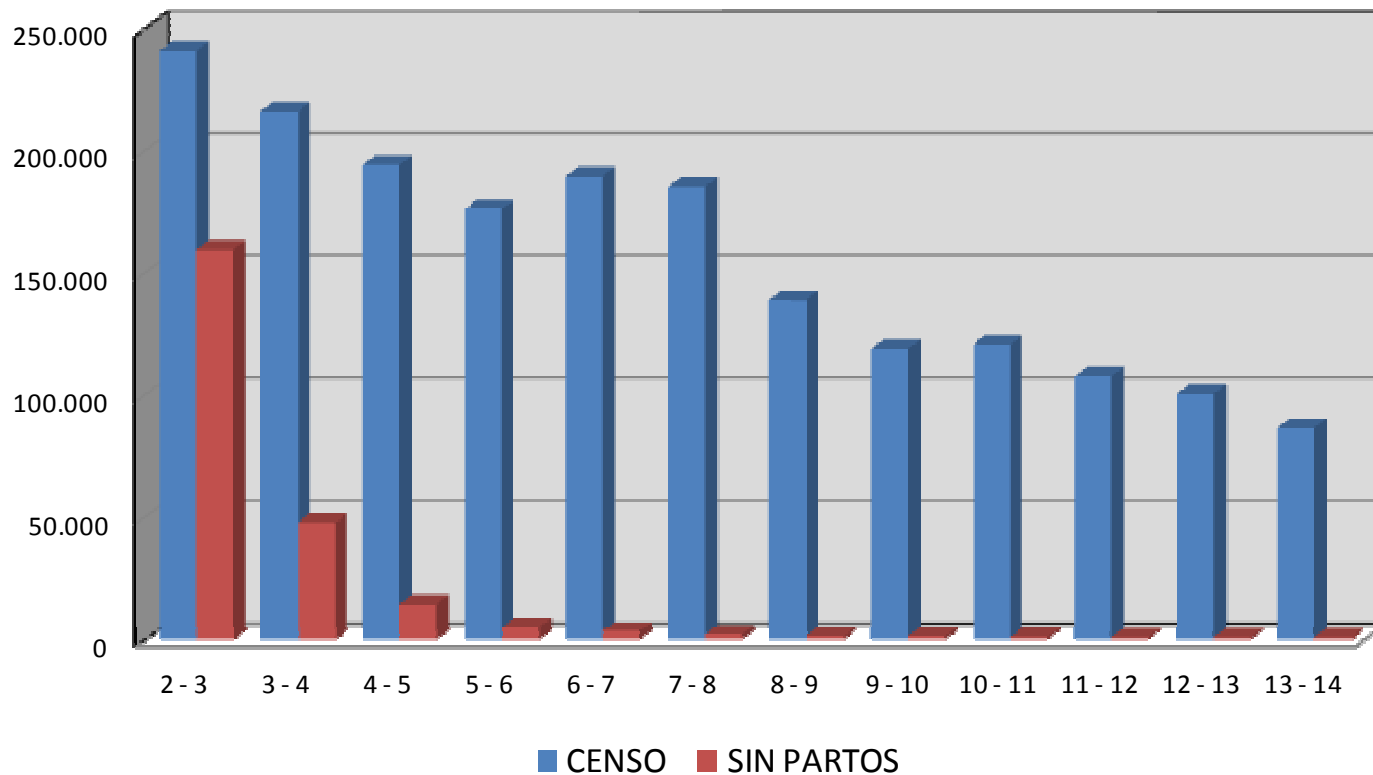
Rubia Gallega más precoz (70,2% antes de los 3)

Lidia (solo 26% antes de los 3), Tudanca (36%) y Asturiana de Montaña (42%)



VACAS SIN PARTOS

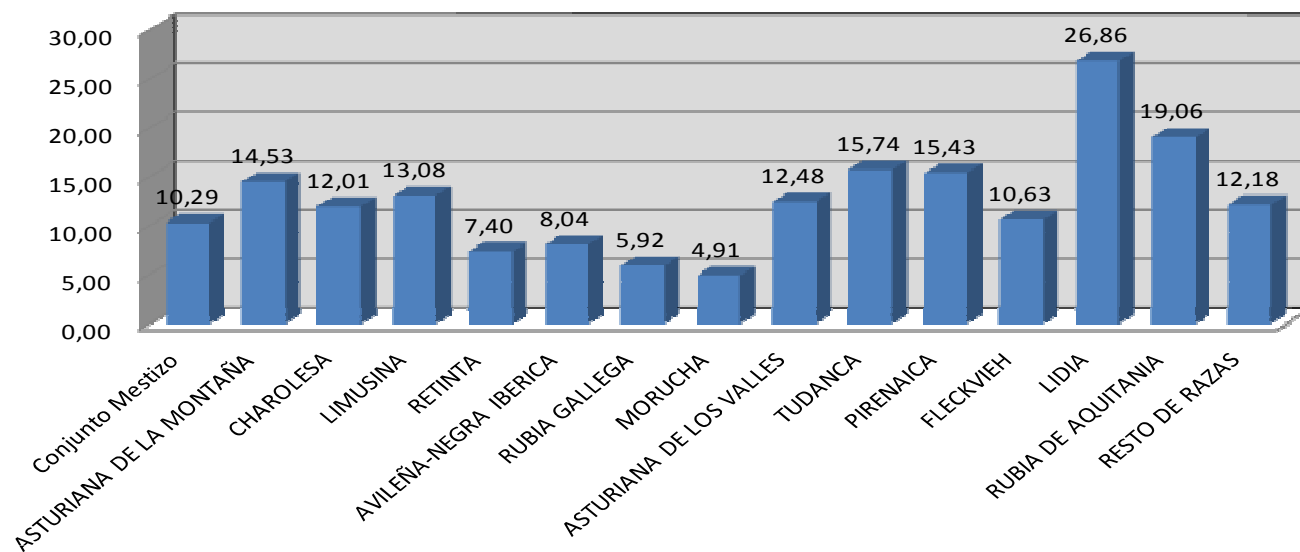
VACAS SIN PARTOS EN RELACIÓN CON EL CENSO TOTAL



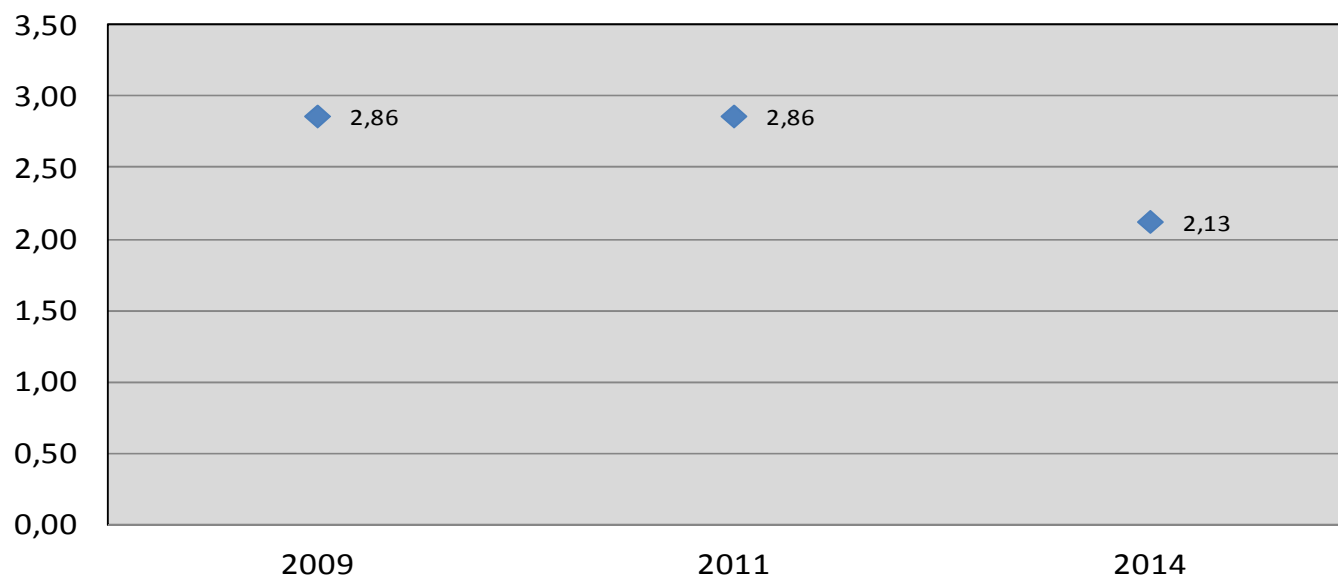
- % de vacas sin parto sobre censo total: 12,18%
- Sin Lidia: 10,7%
- Después de los 4 años: 2,12%

VACAS SIN PARTOS

% DE VACAS SIN PARTO EN CADA RAZA

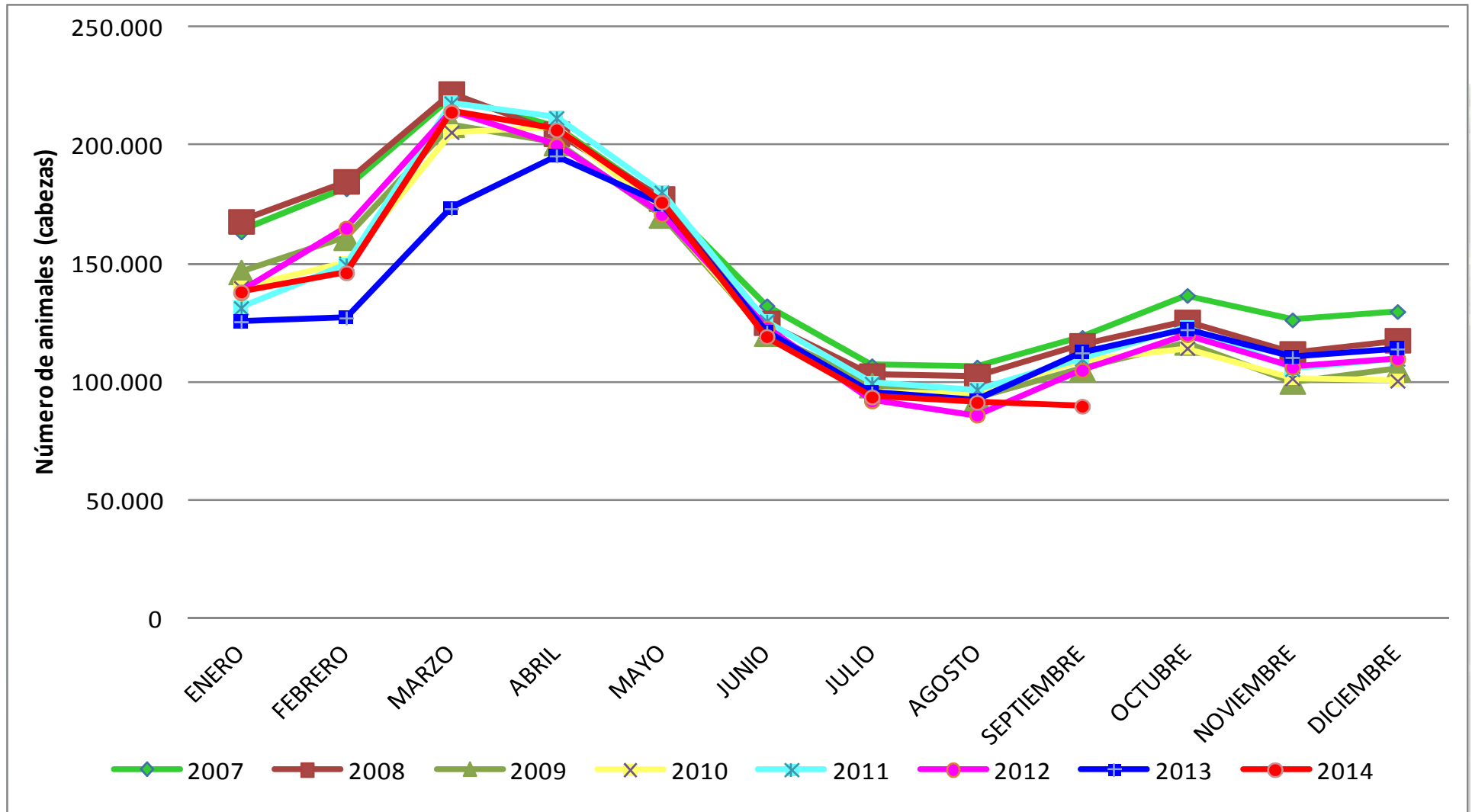


% vacas sin partos a partir de 4 años



EVOLUCIÓN NACIMIENTOS

Patrón muy similar todos los años
30% marzo y abril
15% septiembre y octubre

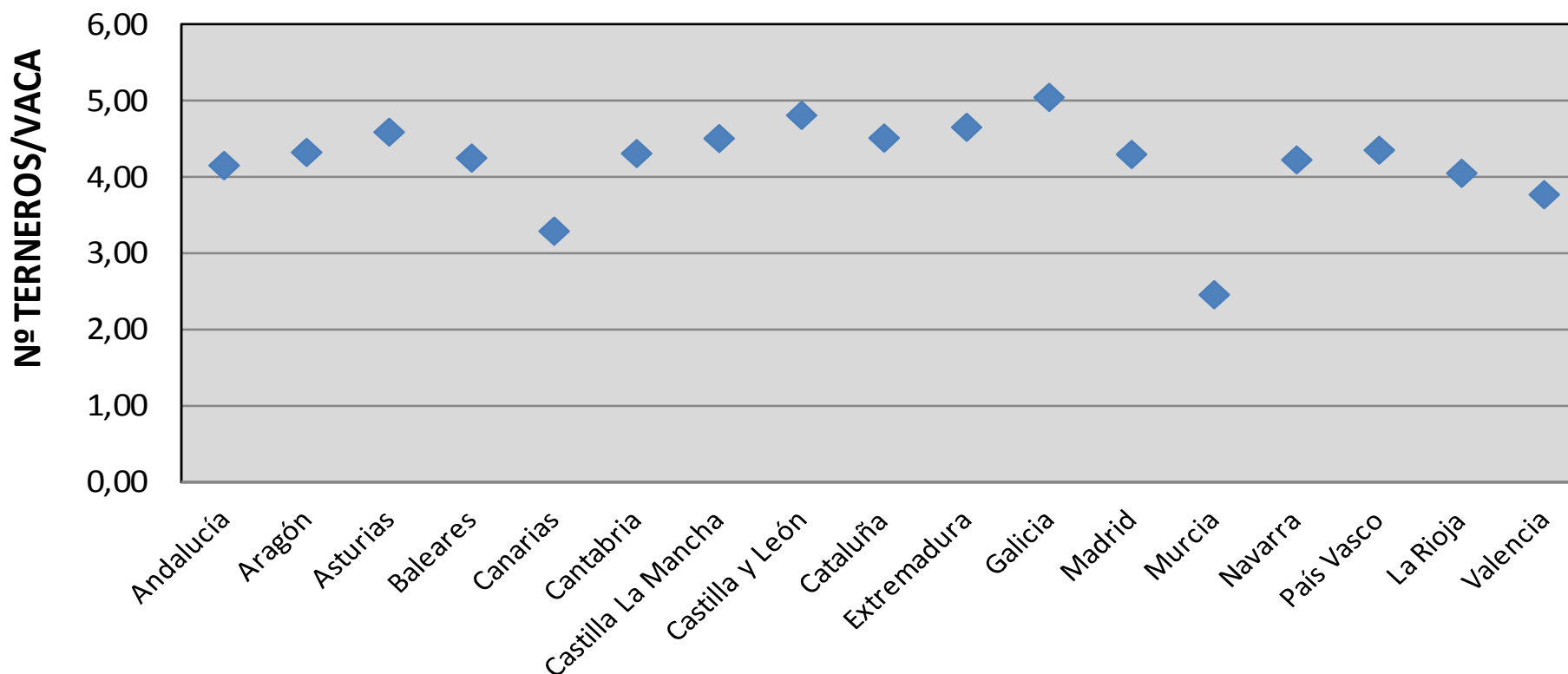


PROLIFICIDAD

Prolificidad media nacional: 4,62 (en 2011 4,47)

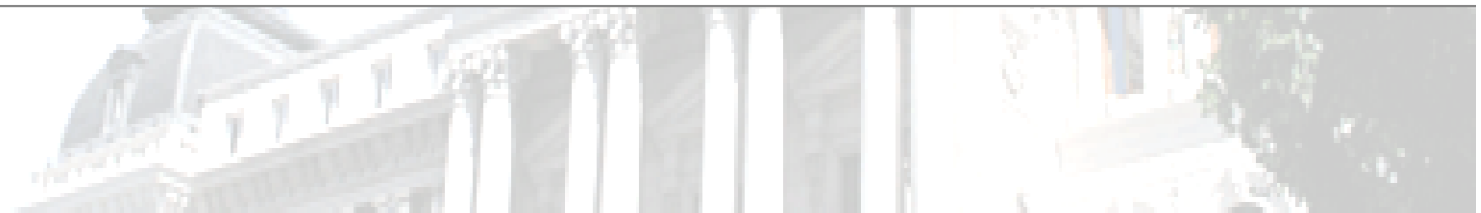
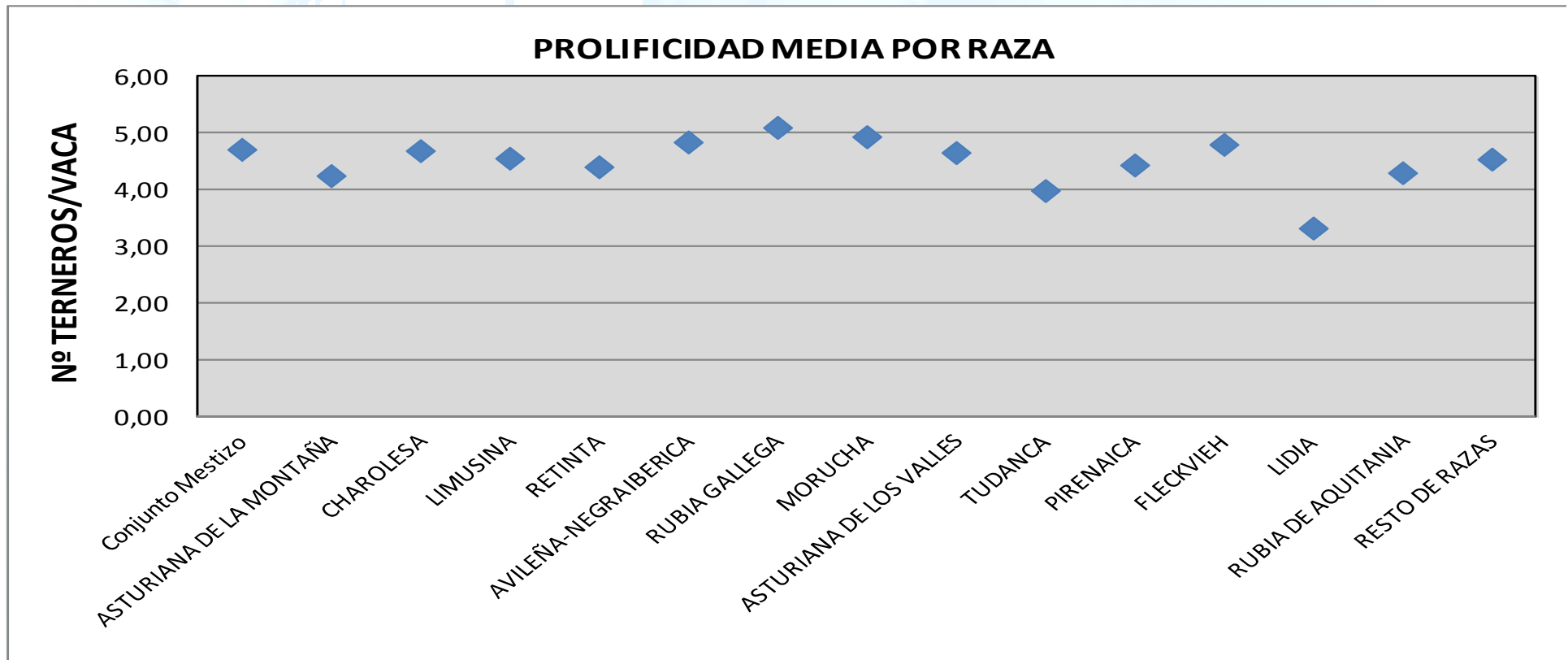
- Alrededor de 5 terneros/vaca: Galicia, Castilla y León, Extremadura y Asturias
- Menos de 3 terneros/ vaca: Murcia

PROLIFICIDAD MEDIA POR CCAA



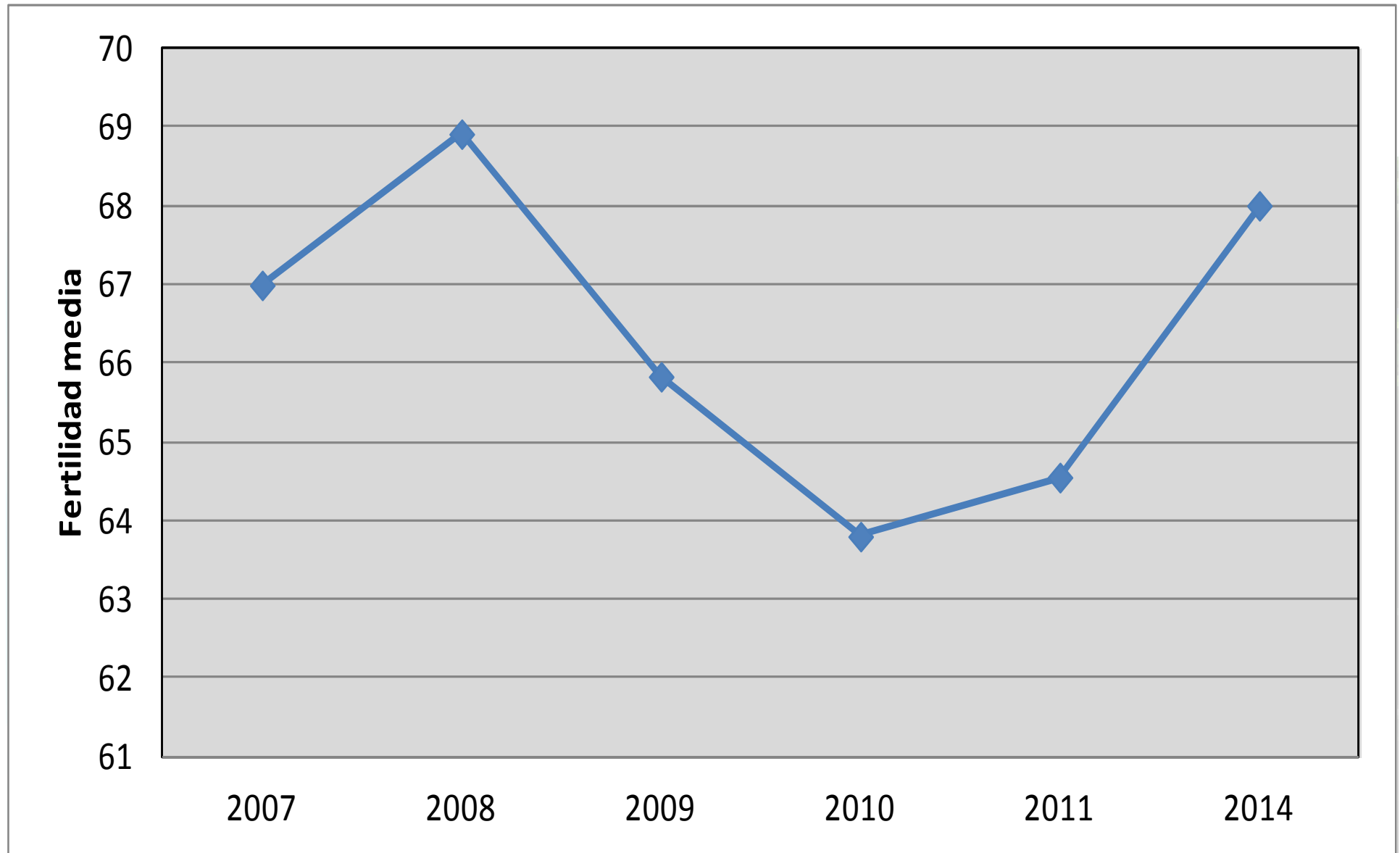
PROLIFICIDAD

- Menos prolífica: Lidia (3,33 terneros/vaca)
- Más prolíficas: Rubia Gallega (5,10), Morucha (4,94), Avileña Negra-Ibérica (4,84)



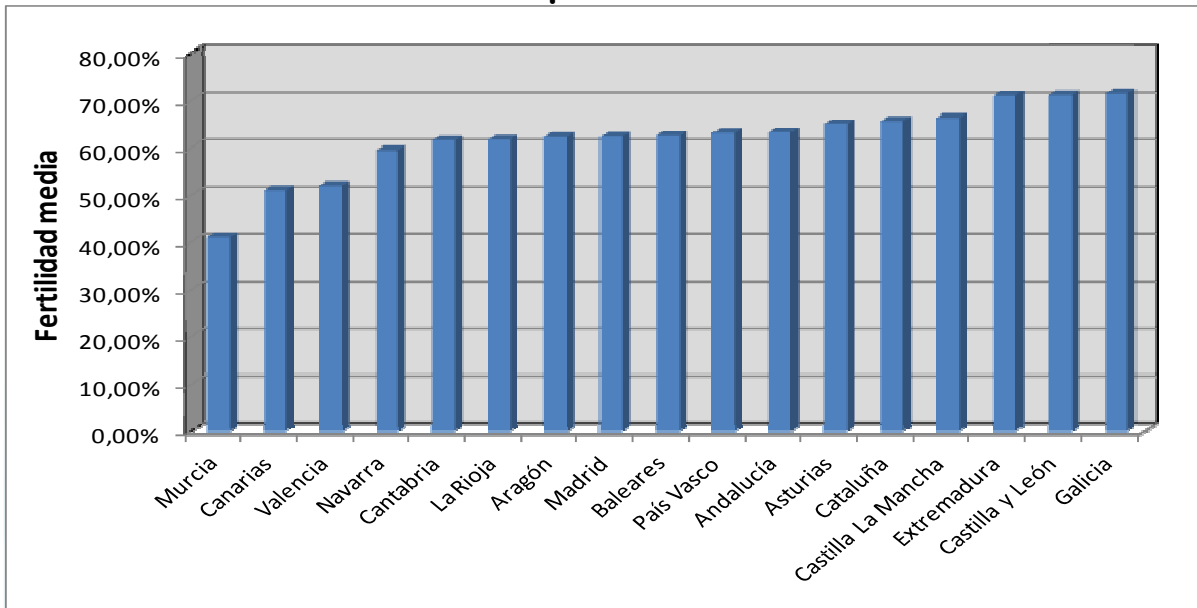
FERTILIDAD

- Fertilidad media nacional 68% (en 2011 64,5%)



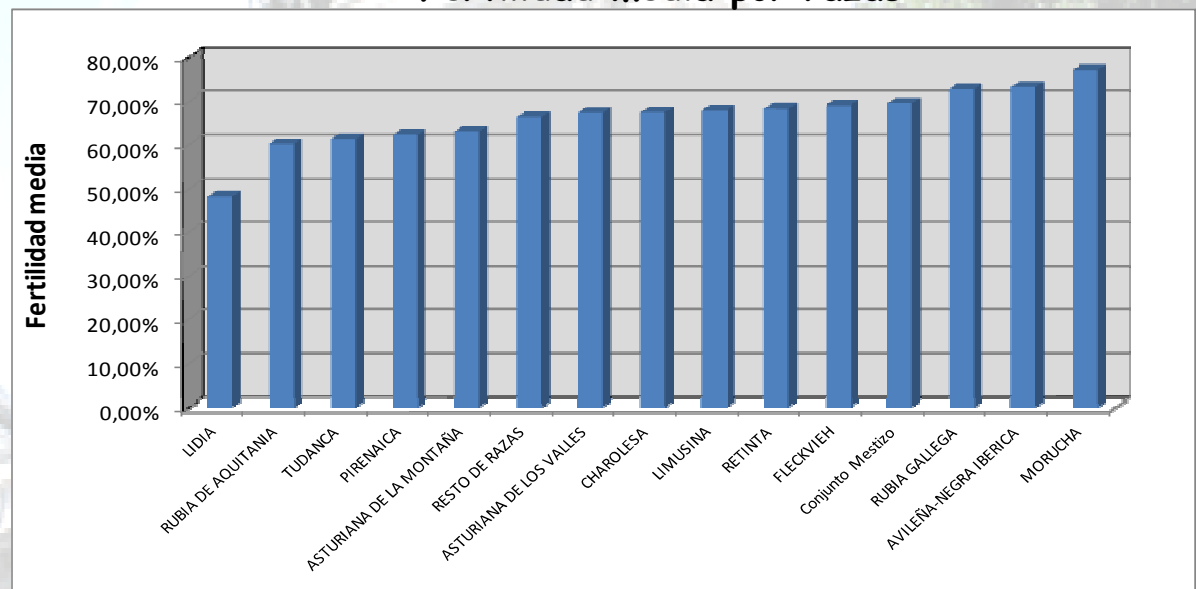
FERTILIDAD

Fertilidad media por CCAA



- Fertilidad más alta: Galicia (71,5%), CyL (71,24%)
- Fertilidad más baja: Murcia (40,98%), Canaria (51,09%), Valencia (52,07)

Fertilidad media por razas



- Fertilidad más alta: Morucha (77,03%), Avileña Negra-Ibérica (73,05), Rubia Gallega (72,60%)
- Fertilidad más baja: Lidia (48,21%), Rubia de Aquitania (60,06%), Tudanca (61,28%)

CONCLUSIONES

- Los datos del sector de la nodriza han mejorado respecto a 2011:
 - Aumento ligero de censo
 - Descenso ligero edad media
 - Aumento del número de nacimientos
 - Incremento prolificidad
 - Incremento fertilidad
- Tamaño medio explotaciones pequeño.
- 30,9% nodrizas en LG.
- Vacas sin partos en todos los tramos de edad.
- Descenso de censo llamativo en Andalucía (- 5,8%).
- Raza más precoz, más prolífica y con mayor índice de fertilidad: Rubia Gallega.
- Razas menos prolíficas, precoces y menor fertilidad: Lidia y Tudanca.